

JVC DVD PLAYER XV-N322S

INSTRUÇÕES



BOX0331 0405MOC-MW-OT Impresso no Brasil

Código de área de DVD VIDEO Este aparelho pode reproduzir discos de DVD VIDEO...



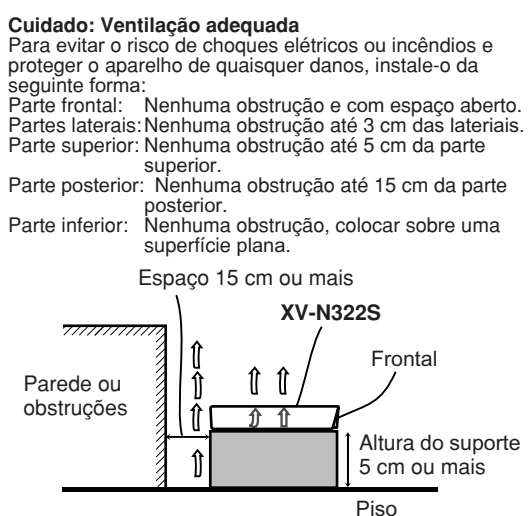
O código de área do aparelho encontra-se impresso na parte traseira do mesmo Nota sobre o formato do sistema de cor

- Accessórios fornecidos Se faltar algum acessório, entre em contato com o revendedor.

CAUIDADOS

Para reduzir o risco de choques elétricos, incêndios, etc.: 1. Não remova quaisquer parafusos, tampas ou o revestimento do vídeo.

CAUIDADO: Não bloqueie as saídas de ventilação. (Se as saídas de ventilação estiverem bloqueadas por um jornal ou tecido, etc., isto poderá impedir a saída de calor).



Precauções

- Notas sobre o fio elétrico Quando viajar ou estiver fora durante um longo período de tempo, desligue o plugue da tomada.

Notas sobre a instalação Escolha um local plano, seco, nem muito quente nem muito frio, com uma temperatura média de 5°C a 35°C.

- Para limpar o gabinete Utilize um pano macio. Siga as instruções relevantes sobre a utilização de panos com revestimentos químicos.

Discos executáveis

- DVD VIDEO, CD áudio, CD vídeo, SVCD, Video CD, CD-R/RW gravado no formato DVD VIDEO, CD-R/RW gravado no formato SVCD, CD Video, CD Audio...

Formatos de áudio digitais suportados: Linear PCM, MPEG Multichannel, Dolby Digital, DTS (Digital Theater Systems)\*

- NOTAS Se um disco ficar sujo, arranhado ou empenado, ou devido às características do disco ou de condições de gravação, o aparelho pode não conseguir reproduzir tais discos.

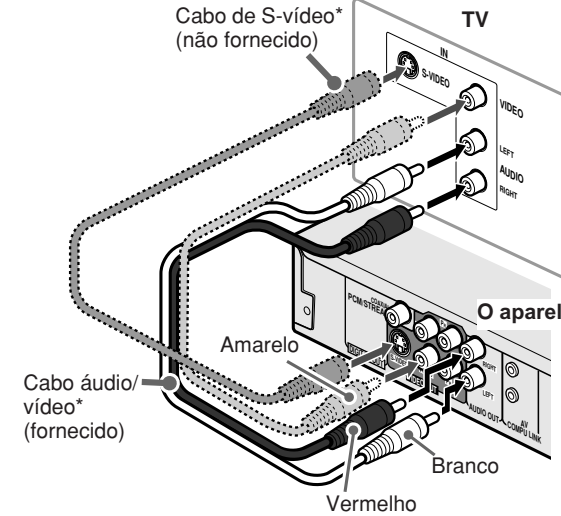
Discos não executáveis Se tentar reproduzir discos listados abaixo, esta tentativa pode ser gerar ruído que irá provocar danos nos alto-falantes.

O lado não-DVD de um "DualDisc" não é compatível com os "Discos Compactos de Áudio Digital" normais.

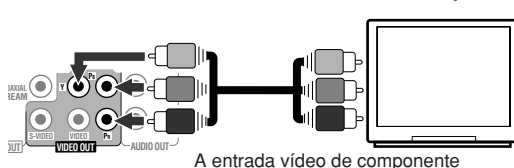
Conexões

- Antes de efectuar as conexões Não ligue o cabo CA até ter efetuado todas as outras ligações.

Conexão Básica



Conectando a uma TV com tomadas de componentes



Para alternar o modo de varredura entre Progressivo (progressivo) e Interface (entrelaçada), pressione continuamente VFP-I/P no controle remoto durante alguns segundos.

NOTAS

- Conecte "Y" a "Y", "Pb" a "Pb(Cb)", "Pr" a "Pr(Cr)" corretamente.

NOTAS

- Ajuste o sistema de cores correto de acordo com o sistema de cores suportado pela sua TV.

Sobre o indicador do modo de varredura

Table with columns for (PICTURE SOURCE) and (TIPO de fonte do DVD VIDEO) showing settings for FILM, VIDEO(NORMAL), and VÍDEO(NORMAL/ACTIVE).

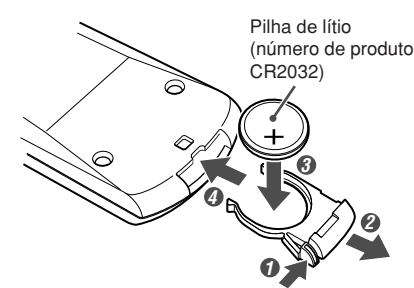
NOTA

Alguns aparelhos de TV progressiva e de alta definição não são completamente compatíveis com o DVD Player.

Para ligar o aparelho

Introdução do cabo CA Depois de ter todas as outras conexões, insira o cabo elétrico firmemente na tomada elétrica.

Instalação das pilhas no controle remoto



Precauções sobre o uso segura das pilhas

- Armazene as pilhas em um local longe do alcance de crianças Caso uma criança, acidentalmente, engula uma pilha, consulte um médico imediatamente.

CAUIDADO Perigo de explosão caso a pilha seja reposta incorretamente.

Ligar e desligar o aparelho

Pressione a tecla ⏻ STANDBY/ON (em espera/ativado).

Quando ligar o aparelho pela primeira vez, a seguinte mensagem irá surgir na tela da TV.

EXECUTE DVD PLAYER SETUP? - BASIC PICTURE/AUDIO SETTING YES - PRESS ENTER NO - PRESS CANCEL

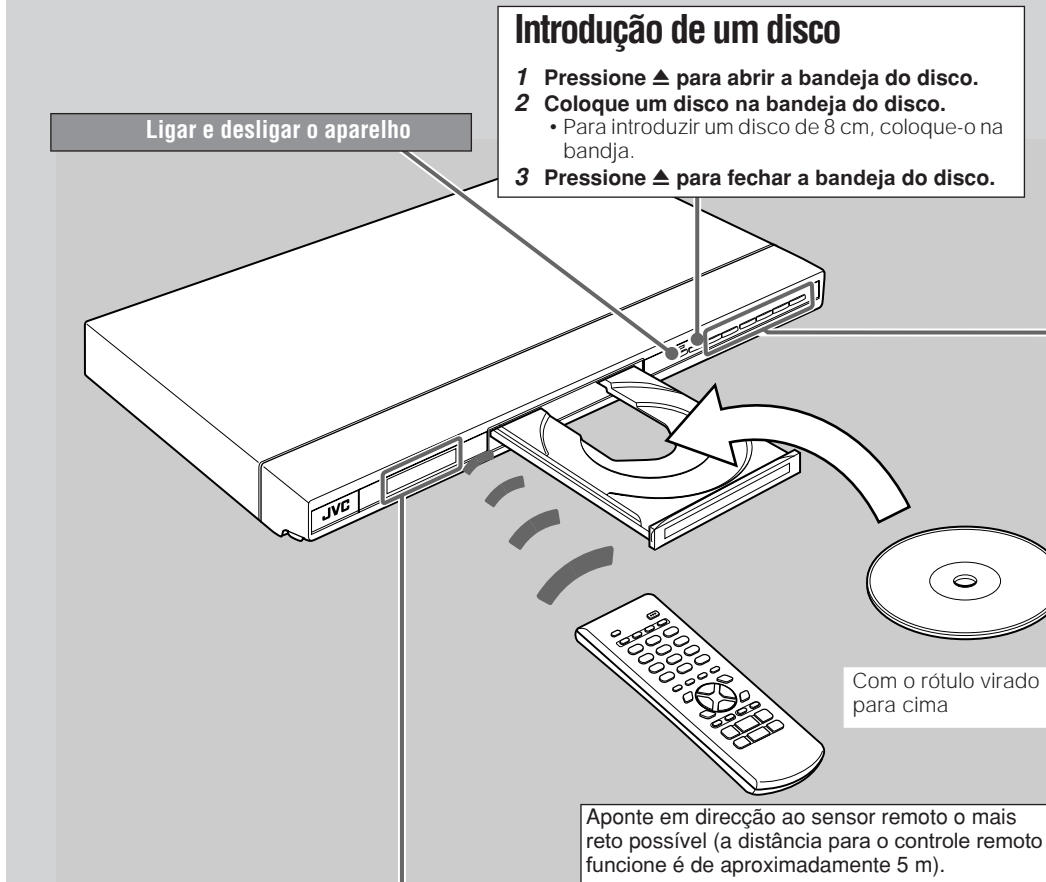
Antes de utilizar este aparelho, faça as configurações iniciais da seguinte forma:

- 1 Pressione ENTER. 2 Pressione ▲/▼ para selecionar o idioma da tela nas telas de preferências, etc. e, em seguida, pressione ENTER.

- 3 Pressione ▲/▼ para selecionar o tipo de monitor e, em seguida, pressione ENTER.

- 4 Pressione ▲/▼ para selecionar um tipo de sinal de saída digital desejado e, em seguida, pressione ENTER.

Para adicionar a tela DVD PLAYER SETUP (configuração do aparelho de DVD) mais tarde Pressione SET UP (configuração) durante alguns segundos até surgir a tela DVD PLAYER SETUP.



Sobre os ícones do guia de tela

- Reprodução. Pausa. Reprodução em câmera lenta com a velocidade atual. Reprodução para a frente e para trás em câmera lenta com a velocidade atual.

- Para mudar a luminosidade da tela Pressione ininterruptamente DISPLAY/DIMMER para mudar a luminosidade da janela da tela.

Table with columns Teclas and Função detailing playback controls like Stop, Pause, Play, Stop, etc.

- A reprodução do disco é feita cerca de 1,2 ou 1,5 vezes (FAST - rápido)/0,8 ou 0,6 vezes (SLOW - lento) a velocidade normal.

- Localização do início de uma cena ou canção Poderá selecionar um título/capítulo/faixa diretamente e começar a reprodução.

Utilização do menu do disco

- Para DVD 1 Pressione TOP MENU ou MENU-THUMBNAI/LIST para exibir o menu do disco.

Para mudar o campo do som

Sempre que pressionar SOUND EFFECT, o modo Sound Effect (Efeito do som) muda.

Para fazer a ampliação da imagem

Sempre que pressionar ZOOM, a ampliação muda. Pode utilizar a tecla ▲/▼/◀/▶ para mover a posição do zoom.

Para mudar o idioma, som e ângulo da cena

- 1 Pressione a tecla. 2 Pressione a tecla repetidamente ou ▲/▼ para selecionar o item desejado.

Para ajustar a frequência de imagem

- 1 Seleccione "USER1" ou "USER2". 2 Pressione ◀/▶ para selecionar um tipo de parâmetro e, em seguida, pressione ENTER.

A função VFP (Video Fine Processor) permite-lhe ajustar o caracter da imagem de acordo com o tipo de programação, frequência de imagem ou preferências pessoais.

Table showing VFP settings for GAMMA, BRIGHTNESS, CONTRAST, SATURATION, TINT, SHARPNESS, and Y DELAY.

Para ajustar a frequência de imagem

- 3 Pressione ▲/▼ para ajustar o parâmetro e, em seguida, pressione ENTER.



## Funções da barra do menu

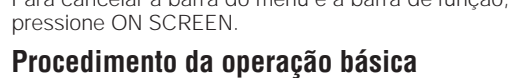
Pode utilizar as várias funções da barra do menu.

### Para adicionar à barra do menu

Quando um disco é inserido, pressione ON SCREEN duas vezes.

Depois de adicionar a barra do menu para o tipo de disco inserido debaixo da barra de função.

Ex.: Barra do menu para DVD VIDEO



Para cancelar a barra do menu e a barra de função, pressione ON SCREEN.

### Procedimento da operação básica

- 1 Pressione **◀▶** para selecionar o ícone com o qual deseja trabalhar.
- 2 Pressione ENTER. Depois de pressionar ENTER:
  - (1) Quando um menu em barra surgir, pressione **▲▼** para selecionar a configuração que deseja e, em seguida, pressione ENTER.
  - (2) Quando surge uma caixa de introdução de um número, utilize as teclas numéricas para inserir o número que deseja e, em seguida, pressione ENTER.
  - (3) Quando mudar a configuração **TIME**, pressione ENTER repetidamente para selecionar a configuração que deseja.

### NOTAS

- O item selecionado na barra do menu aparece em verde.
- As funções disponíveis são diferentes dependendo do estado do aparelho. Consulte a explicação que segue para verificar quando é possível utilizar uma determinada função.

## Funções da barra do menu

**TIME** seleciona o modo de hora exibido na janela da tela e na barra de função.

- **TOTAL:** Tempo decorrido do título atual (DVD) ou de um disco (CD/VCD/SVCD)
- **T.REM:** Tempo restante do título atual (DVD) ou de um disco (CD/VCD/SVCD) (Exceto no caso de DVD: enquanto parado, tempo total do disco)

- **TIME:** Tempo decorrido do capítulo atual (DVD) ou de uma faixa (CD/VCD/SVCD)
- **REM:** Tempo restante do capítulo atual (DVD) ou faixa (CD/VCD/SVCD) (enquanto no modo stop, tempo total da faixa atual)

**↺** seleciona o modo de repetição.

DVD: Durante a reprodução  
 CD: Em qualquer situação  
 VCD/SVCD: Em qualquer situação exceto durante a reprodução do PBC

- **CHAPTER:** Repetição do capítulo atual (DVD)
- **TITLE:** Repetição do título atual (DVD)
- **TRACK:** Repetição da faixa atual (CD/VCD/SVCD)

- **ALL:** Repetição de todas as faixas (CD/VCD/SVCD)
- **A-B:** Repetição A-B (Durante a reprodução). Depois de selecionar A-B, pressione ENTER no ponto de início da repetição e, em seguida, pressione ENTER novamente no ponto de finalização.

- **OFF:** Modo de repetição desativado. Seleccione esta função para sair do modo de repetição.

**↵** especifica o ponto de início de um título (DVD) ou disco (CD/VCD/SVCD) pela hora.

DVD: Em qualquer situação  
 CD: Em qualquer situação, exceto reprodução programada ou aleatória

VCD/SVCD: Em qualquer situação, exceto reprodução do PBC, programada ou aleatória

**CHAP.➡** especifica um capítulo para ser lido (somente DVD).

**OD** seleciona o idioma áudio (DVD), faixa de som (DVD), ou canal áudio (VCD/SVCD) durante a reprodução.

**LD** seleciona o idioma das legendas (DVD) ou legendas (SVCD) durante a reprodução.

**CD** seleciona um ângulo desejado da cena numa parte com múltiplos ângulos (DVD apenas).

**PROG.** especifica a ordem de reprodução das faixas enquanto parado (não disponível para DVD). Pode programar até 99 faixas.

1. Depois de selecionar o ícone **PROG.** pressione as teclas numéricas para especificar as faixas na ordem desejada.
  - Para corrigir a programação, pressione **▲▼** para passar **↵** para faixa a ser corrigida e, em seguida, pressione CANCEL. A faixa é apagada e as faixas programadas subsequentes avançam.
  - Ao pressionar **■** irá apagar todas as faixas programadas.

2. Pressione **▶**(SELECT) para iniciar a reprodução programada.
  - Durante a reprodução programada, não é possível editar o conteúdo da programação.
  - Para sair do modo de programação, pressione ON SCREEN apos de ter apagado a programação.

**RND.** ativa a reprodução aleatória, enquanto parado (não disponível para DVD).

Depois de selecionar o ícone **RND.** pressione ENTER. O aparelho começa a reprodução aleatória.

## Reprodução de arquivos de áudio/vídeo

Pode reproduzir arquivos de MP3/JPEG gravados num CD/CD-R/RW.

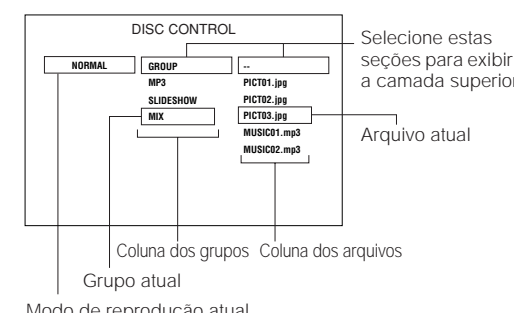
### Precauções

- Utilize a norma "ISO 9660" como o formato do disco.
- O aparelho não suporta discos com "escrita em pacote (arquivos UDF)".
- O aparelho suporta discos com até cinco sessões múltiplas gravadas.
- O aparelho pode não ser capaz de efetuar a reprodução de um disco por causa das suas características ou das condições de gravação.
- O aparelho reconhece até à quinta camada de grupos, 999 arquivos por grupo (incluindo arquivos que não podem ser lidos) e até 250 grupos por disco.
- Adicione a extensão apropriada (\*.mp3\* e \*.jpg\*) ao nome do arquivo.
- MP3i e MP3 Pro não se encontram disponíveis.
- O aparelho não reproduz uma imagem com mais de 5120 x 3413 pixels (JPEG de linha de base) ou 2048 x 1536 pixels (JPEG progressiva).

### Para selecionar um arquivo ou grupo específico

É possível selecionar arquivos ou pastas (grupos) utilizando o painel de Controle na tela da TV.

### Painel de controle



Selecione estas seções para existir a camada superior. Arquivo atual. Grupo atual. Coluna dos grupos. Coluna dos arquivos. Modo de reprodução atual.

### Pressione **▲▼/◀▶** para mover a barra do cursor para um arquivo desejado e, em seguida, pressione **▶**(SELECT).

- Quando pressionar ENTER, só é lido o arquivo selecionado (exceto no caso de arquivos MP3).

## Vários modos de reprodução

- Para realizar a reprodução contínua de um disco, seleccione NORMAL.

### Reprodução repetida

1. Estando parado, pressione **▲▼/◀▶** para mover a barra do cursor para o modo de reprodução.
2. Pressione ENTER repetidamente para selecionar o modo de repetição desejado.
  - REPEAT 1: Repete o arquivo atual.
  - REPEAT GROUP: Repete todos os arquivos no grupo atual.
  - REPEAT ALL: Repete todos os arquivos existentes no disco.
3. Pressione **▶** para mover a barra do cursor para a coluna dos arquivos e, em seguida, pressione **▶**(SELECT).

### Reprodução aleatória

1. Estando parado, pressione **▲▼/◀▶** para mover a barra do cursor para o modo de reprodução.
2. Pressione ENTER repetidamente para selecionar RANDOM (aleatória).
3. Pressione **▶** para mover a barra do cursor para a coluna dos arquivos e, em seguida, pressione **▶**(SELECT).

### Reprodução programada

1. Estando parado, pressione **▲▼/◀▶** para mover a barra do cursor para o modo de reprodução.
2. Pressione ENTER repetidamente para selecionar PROGRAM (programada).
3. Pressione **▲▼/◀▶** para selecionar o arquivo desejado e, em seguida, pressione ENTER.
4. Repita o passo 3 até terem sido selecionados todos os arquivos desejados.
  - Para apagar o último arquivo programado, pressione **◀** para mover a barra do cursor para a coluna dos arquivos programados e, em seguida, pressione CANCEL.
5. Pressione **▶**(SELECT).

## Vários tipos de reprodução de arquivos JPEG

Para ampliar uma imagem Pressione ZOOM. Sempre que pressionar ZOOM, pode ampliar uma imagem JPEG (x1.5/x2).

### NOTA

Esta função não se encontra disponível para alguns arquivos JPEG, dependendo do tamanho da sua resolução e do formato JPEG.

### Para rodar/inverter uma imagem fixa

- Ao pressionar **◀▶** roda a imagem em 90°.
- Ao pressionar **▲** inverte a imagem verticalmente.
- Ao pressionar **▼** inverte a imagem horizontalmente.

### Para selecionar um arquivo JPEG da lista de exemplos

1. Pressione ininterruptamente MENU-THUMBNAI/ LIST (amostra/lista), enquanto um arquivo JPEG é selecionado no painel de controle.
2. Pressione **▲▼/◀▶** para selecionar a imagem desejada e, em seguida, pressione ENTER.
  - Pode mudar a página da lista de exemplos, pressionando **◀◀▶▶**.

### Reprodução em passagem de slides de arquivos JPEG

Pressione **▶**(SELECT), enquanto um arquivo JPEG é selecionado no painel de controle.
 

- Para selecionar o efeito da passagem de slides, pressione ininterruptamente ANGLE-SLIDE EFFECT (ângulo-efeito de slide) até à indicação [SLIDE EFFECT MODE:] (modo do efeito de slide) e a do modo atual surgir em tela da TV.
- Ao pressionar ininterruptamente a tecla repetidamente, é possível selecionar o efeito de uma lista de 11 efeitos, seleção de efeito aleatório (RAND) e nenhum efeito (NONE).
- O efeito não se aplica aos arquivos JPEG progressivos.

## Definições Iniciais

É possível mudar as definições deste aparelho de acordo com as suas preferências e ambiente de reprodução.

### Como configurar as Definições Iniciais

- 1 Pressione SET UP.
- 2 Pressione **◀▶** para selecionar o menu.
- 3 Pressione **▲▼** para mover e selecionar o item.
- 4 Pressione ENTER.
- 5 Pressione **▲▼** para selecionar as opções e, em seguida, pressione ENTER.

Para cancelar uma tela de preferências Pressione SET UP.

### NOTAS

- Alguns itens nos menus não podem ser alterados durante a reprodução.
- Durante a reprodução de arquivos MP3, não pode visualizar os menus.
- Se as partes superior e inferior do menu forem cortadas, ajuste o controlo da dimensão da imagem da TV.
- No caso de definições do menu LANGUAGE (idioma) ou menu PARENTAL LOCK (bloqueio parental), consulte também a lista de códigos no lado direito.
- Dependendo do disco, as definições podem não se aplicar corretamente.

## Menu LANGUAGE (Idioma)

Item	Conteúdo
<b>MENU LANGUAGE (Idioma do menu)</b>	É possível selecionar o idioma pré-definido do menu do DVD VIDEO.
<b>AUDIO LANGUAGE (Idioma áudio)</b>	É possível selecionar o idioma pré-definido do áudio do DVD VIDEO.
<b>SUBTITLE (Legendas)</b>	É possível selecionar o idioma pré-definido das legendas do DVD VIDEO.
<b>ON SCREEN LANGUAGE (Idioma da tela)</b>	Pode selecionar "ENGLISH" (inglês), "CHINESE" (chinês) ou "SPANISH" (espanhol) como o idioma da tela.

## Menu PICTURE (Imagem)

Item	Conteúdo
<b>MONITOR TYPE (Tipo de monitor)</b>	É possível selecionar o tipo de monitor para ver a TV quando reproduzir os discos DVD VIDEO gravados para televisões com tela panorâmica. <ul style="list-style-type: none"> <li><b>[16:9] (tela de televisão panorâmica):</b> Para uma TV com uma tela panorâmica (16:9).</li> <li><b>[4:3 LB] (Conversão da caixa):</b> Para uma TV normal (4:3). Exibe uma imagem para tela panorâmica ajustando-a à largura da tela de TV, mantendo a relação do aspecto.</li> <li><b>[4:3 PS] (Conversão Pan Scan):</b> Para uma TV normal (4:3). A imagem é ampliada para encher a tela verticalmente e os lados esquerdo e direito da imagem são cortados.</li> </ul>
<b>PICTURE SOURCE (fonte da imagem)</b>	É possível obter uma qualidade de imagem otimizada selecionando o tipo de fonte do conteúdo do disco. <ul style="list-style-type: none"> <li><b>[AUTO]:</b> Seleccione esta opção normalmente. O aparelho reconhece o tipo de imagem (filme ou fonte vídeo) do disco atual de acordo com a informação do disco.</li> <li><b>[FILM]:</b> Para um disco cuja fonte é um filme.</li> <li><b>[VIDEO(NORMAL)]:</b> Para um disco com uma fonte vídeo, com relativamente poucos movimentos.</li> <li><b>[VIDEO(ACTIVE)]:</b> Para um disco com uma fonte vídeo com relativamente muitos movimentos.</li> </ul>
<b>SCREEN SAVER</b>	É possível ativar (ON) ou desativar (OFF) a função do screen saver.
<b>COLOUR SYSTEM</b>	Você terá agora de selecionar o formato do sistema de cores de acordo com a sua TV. <ul style="list-style-type: none"> <li><b>[PAL]:</b> Uma TV que suporte o sistema PAL</li> <li><b>[NTSC]:</b> Uma TV que suporte o sistema NTSC.</li> <li><b>[MULTI]:</b> Uma TV que suporte tanto o sistema PAL como o sistema NTSC. O player emite um sinal de vídeo PAL ou NTSC, de acordo com o disco.</li> </ul>
<b>BACKGROUND (fundo)</b>	É possível utilizar a sua imagem preferida como tela de abertura. <ul style="list-style-type: none"> <li><b>[STANDARD]:</b> Exibe a imagem original da JVC.</li> <li><b>[USER]:</b> Exibe a sua imagem preferida como tela de abertura quando uma imagem JPEG é gravada.</li> <li><b>[SAVE AS BACKGROUND]:</b> Para registar uma nova imagem, seleccione esta opção enquanto uma imagem JPEG é exibida na TV.</li> </ul>

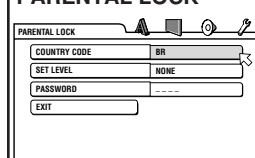
## Menu AUDIO

Item	Conteúdo
<b>DIGITAL AUDIO OUTPUT (saída áudio digital)</b>	Configure este item corretamente, de acordo com o logotipo que se encontra no receptor ou decodificador. <ul style="list-style-type: none"> <li><b>[PCM ONLY]:</b> No caso de um receptor/decodificador sem o logotipo Dolby Digital ou de DTS, ou gravador digital.</li> <li><b>[DOLBY DIGITAL/PCM]:</b> No caso de um receptor/decodificador com o logotipo Dolby Digital mais sem o de DTS.</li> <li><b>[STREAM/PCM]:</b> No caso de um receptor/decodificador com o logotipo Dolby Digital, bem como o de DTS.</li> </ul>
<b>ANALOG DOWNMIX</b>	Configure este item corretamente, de acordo com a sua ligação áudio analógica para [DOLBY SURROUND]: Seleccione esta opção quando conectar à um decodificador de som envolvente (surround). <ul style="list-style-type: none"> <li><b>[STEREO]:</b> Seleccione esta opção quando conectar à um amplificador estéreo ou uma TV, ou caso deseje fazer uma gravação a partir de um DVD VIDEO para um MiniDisc, cassette, etc.</li> </ul>
<b>D.RANGE CONTROL</b>	Configure este item para ouvir um DVD VIDEO gravado no formato Dolby Digital num volume baixo ou médio. <ul style="list-style-type: none"> <li><b>[WIDE RANGE]:</b> É possível desfrutar de um poderoso som da reprodução.</li> <li><b>[NORMAL]:</b> Seleccione esta opção normalmente.</li> <li><b>[TV MODE]:</b> Seleccione esta opção se o nível de som do DVD VIDEO for inferior ao de um programa da TV, para tornar o som mais distinto em um volume mais baixo.</li> </ul>
<b>OUTPUT LEVEL</b>	Configure este item para atenuar o nível de saída do sinal dos terminais de saída analógicos AUDIO OUT. Se o som dos alto-falantes estiver distorcido, seleccione a opção [LOW].

## Menu OTHERS (outros)

Item	Conteúdo
<b>RESUME</b>	É possível selecionar o modo de retomar da reprodução. <ul style="list-style-type: none"> <li><b>[ON]:</b> O aparelho retoma a reprodução a partir da posição onde esta foi interrompida, caso o disco ainda se encontre na bandeja.</li> <li><b>[OFF]:</b> Esta função encontra-se desativada.</li> <li><b>[DISC RESUME]:</b> O aparelho retoma a reprodução dos dez últimos discos lidos. O aparelho memoriza a posição de interrupção de cada disco, mesmo que este seja removido da bandeja do disco.</li> </ul>
<b>ON SCREEN GUIDE</b>	Ative ou desative o guia de tela.
<b>AUTO STANDBY</b>	Configure o tempo de espera até o aparelho desligar (passar para o modo em espera) automaticamente se a reprodução for interrompida durante mais de 30 ou 60 minutos.
<b>AV COMPU LINK MODE</b>	Configure este item corretamente quando utilizar o sistema AV COMPU LINK. Veja "Utilização do sistema AV COMPU LINK" em "Ligações".

## PARENTAL LOCK



Selecione este item e, em seguida, pressione ENTER para exibir o menu PARENTAL LOCK (bloqueio parental) para limitar a reprodução por parte de crianças. As cenas que são imitadas por esta função não são lidas ou substituídas com outras cenas.
 

- [COUNTRY CODE]:** Seleccione o código do seu país/área.
- [SET LEVEL]:** Seleccione o nível de limitação. ("1" é o mais rígido).
- [PASSWORD]:** Introduza a sua senha de 4 dígitos, pressionando as teclas numéricas(0 a 9).
- [EXIT]:** Seleccione esta opção e pressione ENTER para voltar ao menu OTHERS.

**Notas:**

- Determinados DVDs VIDEO não podem ser lidos por esta função. Se tentar reproduzir um disco, o menu PARENTAL LOCK surge na tela da TV e pergunta se quer desativar esta opção ou não.
- Para desativar a função e reproduzir, seleccione a opção "TEMPORARY RELEASE" (desativação temporária), pressione ENTER e, em seguida, insira a sua senha. Caso contrário, retire o disco.
- Para mudar a definição da limitação, é necessário inserir a sua senha.
- Caso se esqueça da sua senha, insira o código "8888".

## Lista do código do país/área para o bloqueio parental

AD Andorra	CI Costa do Marfim	GP Guadalupe	LA República Popular	OM Omã	TF Territórios Austrais
AE Emirados Árabes Unidos	CK Ilhas Cook	GG Guiné Equatorial	GG Guiné Equatorial	PA Panamá	FR França
AF Afeganistão	CL Chile	GR Grécia	LA República da Laos	PF Polónia	TG Togo
AG Antiga e Barbuda	CM Camarões	GS Geórgia do Sul e Sandwich do Sul	LB Líbano	PL Polónia	TH Tailândia
AI Antígua e Barbuda	CN China	GT Guatemala	LC Ilhas Lucía	PG Papua-Nova Guiné	TJ Tajiquistão
AL Albânia	CO Colúmbia	GU Guam	LI Liechtenstein	PH Filipinas	TK Turquia
AM Arménia	CR Costa Rica	GW Guiné-Bissau	LK Sri Lanka	PK Paquistão	TM Turqueménistão
AN Antilhas Neerlandesas	CV Cabo Verde	HK Hong Kong	LR Libéria	PL Polónia	TN Tunísia
AO Angola	CX Ilhas do Natal	HM Ilhas Heard e McDonald	LS Lesoto	PT Portugal	TO Tonga
AQ Antárctica	CY Chipre	HN Honduras	LT Lituânia	PR Porto Rico	TR Turquia
AR Argentina	CZ República Checa	HR Croácia	LU Luxemburgo	PN Pitcairn	TT Trindade e Tobago
AS Samoa Americana	DE Alemanha	HT Haiti	LV Letónia	PR Porto Rico	TV Tuvalu
AT Áustria	DJ Jibuti	HU Hungria	LY Líbia	PW Palau	TW Taiwan
AU Austrália	DK Dinamarca	ID Indonésia	MA Marrocos	PY Paraguai	TZ Tanzânia, República Unida da
AW Aruba	DM Dominica	IE Irlanda	MC Mónaco	QA Catar	UA Ucrânia
AZ Azerbaijão	DO República Dominicana	IL Israel	MD Moldávia	RE Reunião	UG Uganda
BA Bósnia e Herzegovina	DZ Argélia	IN Índia	MG Madagáscar	RU Rússia	UM Ilhas Menores Distantes dos Estados Unidos
BD Bangladech	EC Equador	IO Território Britânico do Oceano Índico	MH Ilhas Marshall	RO Roménia	US Estados Unidos
BE Bélgica	EE Estónia	IQ Iraque	MI, Mali	RU Federação Russa	UZ Uzbequistão
BF Burkina Faso	EG Egipto	IR Irão (República Islâmica de)	MM Mianmar	SA Arábia Saudita	VA Cidade Estado do Vaticano (Santa Sé)
BH Barém	EH Saara Ocidental	IS Islândia	MN Mongólia	SB Ilhas Salomão do Norte	VC São Vicente e Granadinas
BI Búrcuri	ER Eritreia	IT Itália	MO Macau	SD Sudão	VE Venezuela
BJ Benin	ES Espanha	JO Jordânia	MP Ilhas Marianas do Norte	SE Suécia	VG Ilhas Virgens (Britânicas)
BM Bermudas	ET Etiópia	KH Camboja	MQ Martinica	SG Singapura	VI Ilhas Virgens (Americanas)
BN Brunei Darussalam	FI Finlândia	KG Quirguizistão	MR Maurítia	SI Eslovénia	VN Vietname
BO Bolívia	FJ Fiji	KI Kiribati	MS Montserrat	SJ Svalbard e Jan Mayen	WF Ilhas Wallis e Futuna
BR Brasil	FK Ilhas Falkland	KM Comores	MT Malta	SK Eslováquia	WS Samoa
BS Bahamas	FM Micronésia (Estados Federados da)	KN São Cristóvão e Neves	MU Maurícia	SL Serra Leoa	YE Iémen
BT Butão	FR França	KP Coreia, República Democrática da	MV Maldivas	SM São Marino	YU Iugoslávia
BV Ilha Bouvet	GA Gabão	KR Coreia, República da	NZ Nova Zelândia	SN Senegal	ZA África do Sul
BW Botsuana	GB Reino Unido	KW Kuwait	LA República Popular Democrática da	SR Suriname	ZR Zaire
BY Bielorrússia	GD Granada	KY Ilhas Caimão	LA República Popular Democrática da	ST São Tomé e Príncipe	ZW Zimbábue
BZ Belize	GE Geórgia	KZ Cazaquistão	LA República Popular Democrática da	SV El Salvador	
CA Canadá	GF Guiana Francesa	LA Nova Zelândia	LA República Popular Democrática da	SY Síria	
CC Ilhas Cocos (Keeling)	GH Gâmbia	LA Nova Zelândia	LA República Popular Democrática da	SZ Suazilândia	
CF República Centro-Africana	GI Gibraltar	LA Nova Zelândia	LA República Popular Democrática da	TC Ilhas Turcas e Caicos	
CG Congo	GL Groenlândia	LA Nova Zelândia	LA República Popular Democrática da	TD Chade	
CH Suíça	GN Guiné	LA Nova Zelândia	LA República Popular Democrática da		

## Diagnóstico de problemas

### Corrente

O aparelho não liga.
 

- ➔ O cabo elétrico não se encontra devidamente introduzido. Conecte-o firmemente.

### Funcionamento

A indicação "REGION CODE ERROR!" (erro do código da área) surge na tela da TV.
 

- ➔ O código da área do disco introduzido não corresponde com o do aparelho. Verifique o código da área do disco impresso na capa do disco.

O funcionamento não é possível.
 

- ➔ Computador danificado devido raios ou eletricidade estática. Desligue o aparelho e retire o plugue da tomada elétrica e, em seguida, ligue o fio elétrico novamente.
- ➔ Condensação de umidade provocada por uma súbita mudança de temperatura ou umidade. Desligue o aparelho, e só volte a ligar algumas horas depois.
- ➔ O disco não funciona ou foi inserido um disco que não é possível ler. Verifique e substitua o disco.

A indicação [LOCK] (bloqueado) surge na janela da tela e a bandeja do disco não abre.
 

- ➔ Ao pressionar **▲**, enquanto pressiona em **■** o aparelho em modo standby (em espera), ativa a função de bloqueio da bandeja. A bandeja do disco não pode ser aberta ou fechada nesta função. Para sair desta função, pressione **▲**, enquanto pressiona em **■** o aparelho, em modo standby.

O nível do som da reprodução do disco DVD VIDEO é inferior ao nível de som da emissão da TV.
 

- ➔ Configure a preferência [D.RANGE CONTROL] para [TV MODE].

A saída áudio analógica está distorcida.
 

- ➔ Configure a preferência [OUTPUT LEVEL] para [LOW].

MP3/JPEG
 

- ➔ Nenhum som e/ou imagem surge.
  - ➔ O disco MP3/JPEG está gravado com "escrita em pacote (arquivo UDF)". Não pode ser lido. Verifique os arquivos que deseja ler.
- ➔ Este aparelho reproduz dois arquivos por ordem alfabética. Sendo assim, a ordem de reprodução pode variar.

Imagem
 

- ➔ A imagem tem ruído.
  - ➔ O aparelho encontra-se ligado diretamente à uma rede e a função de proteção de cópia está ativada. Ligue o aparelho para que o sinal da imagem passe diretamente para a TV.</