



JVC Remote Application

JVCKENWOOD Corporation

Aplicación JVC Remote

Guía del usuario



Precaución:

No utilice ninguna función que pueda desviar su atención mientras está conduciendo el vehículo.

PROCEDIMIENTOS INICIALES 1

Instalación de la aplicación JVC Remote

Preparación del reproductor de música

REPRODUCTOR DE MEDIOS 1

Pantalla del Reproductor de Medios

Pantallas de selección de categoría

Pantalla de lista actual

Cómo confeccionar una Lista de Reproducción

APLICACIÓN LANZADOR 3

Cómo añadir aplicaciones y navegar

CONEXIÓN DE LA APLICACIÓN REMOTE CON EL RECEPTOR 3

Conectividad Android

Conectividad iOS

Operación de la aplicación iOS

INTERFAZ DE CONTROL DE FUENTES 5

Selección de los modos de control de fuentes

OPERACIÓN EN EL MODO DEL CONDUCTOR 6

Pantalla de nombre de fuentes

Indicador de estado

Panel de información de medios

Panel de tiempo de reproducción

Control de gestos

Comandos de gestos en la operación

OPERACIÓN EN EL MODO DEL PASAJERO 8

Pantalla de control de fuentes del modo del pasajero

Panel de botones del mando a distancia

Panel de la lista de fuentes

Configuración del receptor 8

Cómo ingresar a la configuración del receptor para automóvil

OTROS AJUSTES DE PREFERENCIAS 9

Configuración de preferencias

PROCEDIMIENTOS INICIALES

A continuación se mencionan los requerimientos para una operación correcta de la aplicación JVC Remote.

- Android: Sistema operativo mínimo 4.4, sistema operativo recomendado 5.0 y superior
- iOS: Sistema operativo mínimo 8.0, sistema operativo recomendado 9.3 y superior
- Compatibilidad Bluetooth.

Los requisitos de sistema anteriores no garantizan que la aplicación funcione en todos los dispositivos compatibles con Bluetooth®.

Instalación de la aplicación JVC Remote

La aplicación JVC Remote es una aplicación gratuita, disponible en Google Play Store y Apple App Store. Esta aplicación mejora la experiencia del usuario de los receptores para automóviles JVC compatibles. Busque "JVC Remote" en Store para localizar y descargar la aplicación JVC Remote en su dispositivo.

Preparación del reproductor de música

Copie los archivos de música en el almacenamiento interno o la tarjeta SD del dispositivo.

Nota

Si se guardan los archivos de música en la tarjeta SD, no extraiga ni desmonte la tarjeta durante la reproducción.

Archivos de audio compatibles*

- MP3 (.mp3)
- AAC-LC/TLP (.m4a, .aac)
- PCM/WAVE (.wav)
- Ogg Vorbis (.ogg)
- AMR-NB (.3gp)
- AMR-WB (.3gp)

**Depende del teléfono inteligente*

REPRODUCTOR DE MEDIOS

El modo de Reproductor de Medios reproduce canciones en el dispositivo.

Pantalla del Reproductor de Medios

1. Toque una vez en la pantalla del Reproductor de Medios para reproducir la canción.



Pantalla del Reproductor de Medios

2. Puede controlar la reproducción de la canción de la siguiente forma:
 - Para pausar o reanudar la reproducción, toque la pantalla una vez.
 - Para saltar a la canción anterior, deslice hacia la izquierda.
 - Para saltar a la siguiente canción, deslice hacia la derecha.
 - Para repetir todas las canciones o una, curva hacia la derecha.
 - Para reproducir las canciones de forma aleatoria, curva hacia la izquierda.

(Consulte Control de gestos en la pág. 7)

Pantallas de selección de categoría

*** Disponible solo para la versión Android.*

En su dispositivo, las canciones se clasifican automáticamente en distintas categorías para poder seleccionarlas más fácilmente. Esta lista de pantallas muestra las canciones en sus respectivas categorías.

1. Vaya a "Menu > Content List" o deslice hacia arriba para abrir la pantalla de selección de categoría.



Pantalla de lista

Deslice hacia la izquierda o hacia la derecha para acceder a una pantalla de categoría diferente.

Cuando se está reproduciendo una canción

Toque para cambiar la pantalla del Reproductor de Medios



Pantalla de lista actual

Canción que se está reproduciendo

Las categorías disponibles son: Canciones, Álbum, Artistas, Lista de Reproducción y Estado de ánimo.

- Deslice hacia la izquierda/derecha para cambiar la categoría y toque en un elemento para seleccionarlo. Las jerarquías de elementos se enumeran a continuación:



>Songs



>Album > Song



> Artist >Albums > Song



> Playlists*1 > Song

*1 Para reproducir una canción en una Lista de Reproducción, cree la lista y añada sus canciones favoritas. -> Consulte LISTA DE REPRODUCCIÓN (pág. 2)

Para volver a la pantalla del Reproductor de Medios, toque la canción que se está reproduciendo o la tecla Atrás del dispositivo.

Pantalla de lista actual

La pantalla de lista actual muestra la lista de todas las canciones incluidas en la categoría escogida, en base a la categoría utilizada para seleccionar la canción que se reproduce actualmente.

- Deslice hacia abajo la pantalla del Reproductor de Medios para abrir la pantalla de Lista Actual.

- Toque una canción para reproducirla. Para volver a la pantalla del Reproductor de Medios, toque la tecla Atrás del dispositivo.

Cómo confeccionar una Lista de Reproducción

** Disponible solo para la versión Android.

Las listas de reproducción permiten una selección personalizada de canciones para reproducción continua en base a las preferencias personales.

- En la pantalla de selección de categoría, deslice a la categoría Lista de Reproducción.
- Seleccione "Add New Playlist"
- Ingrese un nuevo nombre para esta Lista de Reproducción y seleccione OK.

Cómo añadir canciones a una Lista de Reproducción

** Disponible solo para la versión Android.

Las canciones pueden añadirse a la Lista de Reproducción en la "Current List Screen" y en "Category Selection Screen > Songs".

- En cualquiera de las 2 pantallas, presione durante un tiempo en una canción.
- Emergerá la pantalla de diálogo "Add to Playlist". Seleccione la Lista de Reproducción correspondiente para añadir la canción seleccionada.

APLICACIÓN LANZADOR

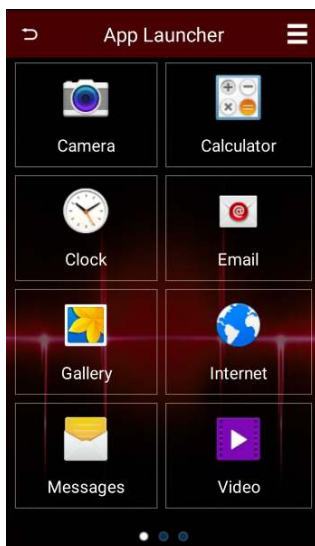
*** Disponible solo para la versión Android.*

La función aplicación Lanzador permite acceder a cualquier aplicación de terceros que utilice interfaz táctil y sea compatible con patrones de diseño múltiple.

Para acceder a aplicación Lanzador, toque el icono en la esquina superior izquierda de la pantalla.



Toque el icono en la esquina superior izquierda de la pantalla



Pantalla de aplicación Lanzador

Cómo añadir aplicaciones y navegar

Para añadir una aplicación a Lanzador, toque el icono "+" en un cuadro vacío. Una pantalla de selección le permitirá desplazarse entre las aplicaciones. Seleccione un contacto y toque "ADD".

La aplicación Lanzador puede guardar hasta 24 aplicaciones favoritas para acceder a ellas rápidamente. Deslice hacia la izquierda o derecha para navegar entre las páginas.

CONEXIÓN DE LA APLICACIÓN REMOTE CON EL RECEPTOR

La aplicación Remote es capaz de conectarse con un receptor JVC y enviar comandos de mando a distancia, recibir datos y otras información útiles del receptor.

Conectividad Android

Para acceder a la función del modo de mando a distancia, primero se debe emparejar el dispositivo Android con un receptor para automóvil JVC con capacidad BT que se encuentre a menos de 10 m del dispositivo Android. (Visite el sitio web de JVC para poder obtener información sobre la compatibilidad de los dispositivos.)

1. Realice el emparejamiento Bluetooth entre el dispositivo Android y el receptor para automóvil JVC.
2. Una vez realizado el emparejamiento, prepare el receptor para automóvil para conectarse con la aplicación Remote accediendo al menú de configuración de su receptor para automóvil:

Para receptores con pantalla LCD:

- Acceda a "Settings"
- Seleccione Remote App
- Seleccione "Select"
- Seleccione "Android" y, a continuación, seleccione "YES"
- Ahora seleccione "Android List"
- Busque su dispositivo móvil y pulse la rueda de volumen. Si la conexión es exitosa, aparecerá un asterisco (*) junto a su dispositivo móvil.

Para receptores Multimedia:

- Acceda a Configuración
- Seleccione "App Setup"
- En la selección del tipo de dispositivo, seleccione "Android/Other" y pulse "Change"
- Seleccione "Bluetooth" y pulse "Next"

- Seleccione su dispositivo móvil y pulse "OK".

3. Inicie la aplicación JVC Remote en el dispositivo Android.

4. Vaya a "Menu > Connect" para iniciar la conexión entre la aplicación y el receptor.

5. En el cuadro de diálogo emergente, seleccione el receptor para automóvil que emparejó previamente.

6. Espere a que aparezcan más instrucciones en la pantalla de la aplicación.

7. La aplicación se ha conectado con el receptor y accede al modo de control de fuente.

8. Si desea desconectarse del receptor, vaya a "Menu > Disconnect" y desconéctese del receptor.

9. Si desea volver a conectar la aplicación con el receptor para automóvil, vaya a Configuración del receptor para automóvil y seleccione la Remote APP/Android List. Busque su dispositivo móvil y presione la rueda de volumen. Aparecerá un asterisco (*) junto a su dispositivo móvil.

Conectividad iOS

La aplicación iOS puede conectarse con el receptor ya sea a través de la conexión USB o bien a través de la conexión Bluetooth (ambas conexiones utilizan el protocolo iAP de Apple). Lea atentamente las siguientes instrucciones para conectarse correctamente con el receptor para automóvil.

Para la conexión iOS BT:

1. Realice el emparejamiento Bluetooth entre el dispositivo iOS y el receptor para automóvil.

2. Una vez realizado el emparejamiento, prepare el receptor para automóvil para conectarse con la aplicación Remote accediendo al menú de configuración de su receptor para automóvil:

Para receptores con pantalla LCD:

- Acceda a "Settings"
- Seleccione Remote App
- Seleccione "Select"

- Seleccione "iOS" y, a continuación, seleccione "YES"

Para receptores Multimedia:

- Acceda a Configuración
- Seleccione "App Setup"
- En la selección del tipo de dispositivo, seleccione "iPod/iPhone" y pulse "Change"
- Seleccione "Bluetooth" y pulse "Next"
- Seleccione su dispositivo móvil y pulse "OK".

3. Espere a que la fuente iPod BT esté disponible en el receptor para automóvil y cambie a la fuente iPod BT.

4. Inicie la aplicación Remote en el dispositivo iOS.

5. Vaya a "Menu > Connect" para iniciar la conexión entre la aplicación y el receptor.

6. Espere a que aparezcan más instrucciones en la pantalla de la aplicación.

7. La aplicación se ha conectado con el receptor y accede al modo de control de fuente.

8. Si desea desconectarse del receptor, vaya a "Menu > Disconnect" y desconéctese del receptor.

9. Si desea volver a conectar la aplicación con el receptor para automóvil, asegúrese de volver a acceder de antemano a la fuente iPod BT.

Para la conexión iOS USB:

1. Conecte su dispositivo iOS al receptor para automóvil a través de cable USB.

2. Prepare el receptor para automóvil para conectarse con la aplicación Remote accediendo al menú de configuración de su receptor para automóvil:

Para receptores con pantalla LCD:

- Acceda a "Settings"
- Seleccione Remote App
- Seleccione "Select"

- Seleccione “iOS” y, a continuación, seleccione “YES”

Para receptores Multimedia:

- Acceda a Configuración
- Seleccione “App Setup”
- En la selección del tipo de dispositivo, seleccione “iPod/iPhone” y pulse “Change”
- Seleccione “USB 1-Wire” y pulse “Next”
- Seleccione su dispositivo móvil y pulse “OK”.

3. Espere a que la fuente iPod USB esté disponible en el receptor para automóvil y cambie a la fuente iPod USB.

4. Inicie la aplicación Remote en el dispositivo iOS.

5. Vaya a “Menu > Connect” para iniciar la conexión entre la aplicación y el receptor.

6. Espere a que aparezcan más instrucciones en la pantalla de la aplicación.

7. La aplicación se ha conectado con el receptor y accede al modo de control de fuente.

8. Si desea desconectarse del receptor, vaya a “Menu > Disconnect” y desconéctese del receptor.

9. Si desea volver a conectar la aplicación con el receptor para automóvil, asegúrese de volver a acceder de antemano a la fuente iPod USB.

Operación de la aplicación iOS

Debido a las limitaciones técnicas del protocolo iAP existentes en el receptor para automóvil, tenga en cuenta lo siguiente cuando se utilice la aplicación iOS Remote con el receptor para automóvil.

- Cuando la aplicación Remote se conecta al receptor para automóvil a través de USB, el acceso a la fuente Bluetooth hace que se interrumpa la conexión entre la aplicación Remote y el receptor para automóvil. En tal caso, salga de la fuente Bluetooth y vuelva a conectar la aplicación Remote.

- Cuando la aplicación Remote se conecta al receptor para automóvil a través de Bluetooth, el acceso a la fuente USB/iPod-USB hace que se interrumpa la conexión entre la aplicación Remote y el receptor para automóvil. En tal caso, salga de la fuente USB y vuelva a conectar la aplicación Remote.

INTERFAZ DE CONTROL DE FUENTES

El control de fuentes es la principal interfaz de operación en el modo de mando a distancia.

En esta interfaz, es posible recuperar y ver información detallada de la fuente actual que se está reproduciendo en el receptor para automóvil, además, es posible realizar funciones básicas de mando a distancia desde el dispositivo al receptor para automóvil.

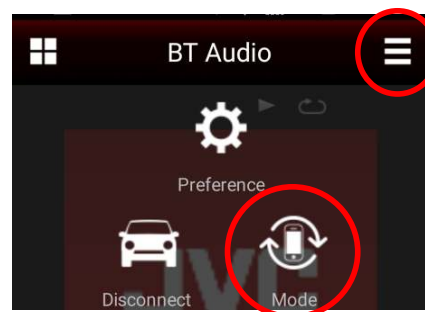
La interfaz de control de fuentes se iniciará automáticamente cada vez que la aplicación JVC Remote establezca una conexión con el receptor para automóvil JVC.

La interfaz de control de fuentes puede funcionar en 2 modos: Modo del conductor y modo del pasajero

Selección de los modos de control de fuentes

El modo del conductor es un modo de control basado en gestos, mientras que el modo del pasajero es un modo de control por botón. Como medida de seguridad cuando se encuentra en un vehículo, seleccione el modo de control apropiado para cada operación.

1. Seleccione el botón MENU en la esquina superior derecha de la pantalla.
2. Seleccione el botón “Mode” para cambiar entre modo del conductor y modo del pasajero.



Pantalla del menú emergente

Las siguientes secciones proporcionan una descripción detallada del funcionamiento de la aplicación en el modo del conductor y modo del pasajero.

OPERACIÓN EN EL MODO DEL CONDUCTOR

Este modo funciona principalmente mediante control de gestos y debe ser utilizado por el conductor del vehículo. Las operaciones de los gestos permiten al usuario accionar el receptor sin necesidad de mirar el dispositivo móvil.

Pantalla de control de fuentes del modo del conductor



Pantalla de control de fuentes

Pantalla de nombre de fuentes

El panel de nombre de fuentes muestra la fuente seleccionada actualmente en el receptor para automóvil JVC conectado.

En la siguiente tabla se muestra la lista de las fuentes. (Algunas fuentes solo están disponibles en determinados modelos.)

Fuente
CD
Sintonizador
USB ^{*2}
iPod ^{*2}
AV desactivado
Fuente Apps
Fuente Android
HDMI/MHL

HD Radio
SXM
Aux-In
ADS
Audio Bluetooth
En espera
Desconocido ^{*1}

^{*1} Las fuentes no compatibles nativamente con la aplicación aparecerán como "Unknown".

^{*2} En las fuentes que tienen entrada dual (como los modelos USB dual), aparecerá "Rear" junto al nombre de la fuente, cuando se activa la segunda entrada.

Indicador de estado

El indicador de estado muestra el estado de la reproducción. En algunas fuentes, algunas de estas opciones de icono no están disponibles.

Indicador de repetición

Icono	Tipo de repetición
Ninguno	Repetir apagado (ningún icono)
	Repetir una vez
	Repetir Carpeta/Grupo
	Repetir todo

Indicador de aleatorio

Icono	Tipo de aleatorio
Ninguno	Aleatorio apagado (ningún icono)
	Aleatorio Carpeta/Grupo
	Aleatorio todo

Indicador de reproducción/pausa



El indicador de reproducción/pausa muestra el estado actual de reproducción.

Panel de información de medios

El panel de información de medios muestra información sobre una canción o emisora de radio. Por ejemplo, cuando el receptor para automóvil reproduce una canción en formato MP3 con etiqueta ID3, se muestran el título de la canción, el nombre del artista y el nombre del álbum.



Cuando se reproduce una canción



Cuando se escucha la radio

Panel de tiempo de reproducción

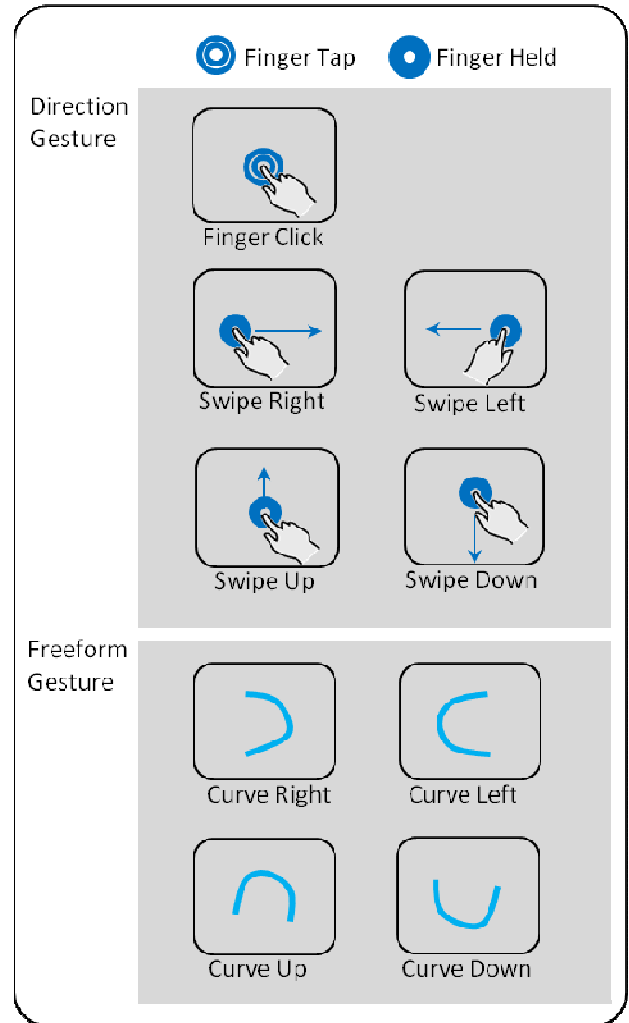
La barra del tiempo de reproducción solo está disponible con la fuente de audio BT.

Control de gestos

El funcionamiento del control de gestos ha sido diseñado para un control operativo rápido sin necesidad de mirar el teléfono inteligente.

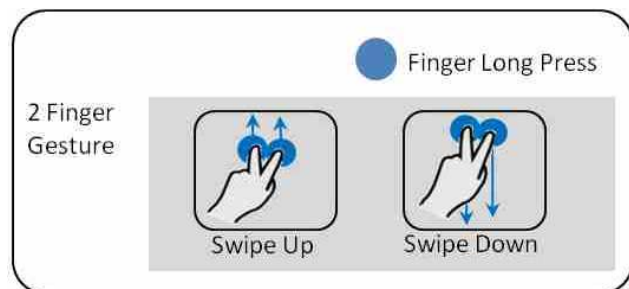
Consulte la ayuda interna de la aplicación JVC Remote App (“menu->preference->help”) si desea más información.

En la siguiente imagen se muestran todos los patrones de control de gestos de la aplicación JVC Remote.



Nota

Los gestos libres pueden iniciarse desde cualquier dirección siempre que la forma final dibujada sea similar a los gestos del gráfico.



Comandos de gestos en la operación

Los mismos controles de gestos realizados en distintas fuentes activarán distintas operaciones. En la siguiente tabla se enumera la correspondencia de cada control de gesto con cada fuente.

Gesto	Modo de mando a distancia*	Modo de Reproductor de Medios
Gesto de dirección		
Clic con el dedo	Reproducir/Pausar/Silenciar	Reproducir/Pausar
Clic largo	Ninguno	Ninguno
Deslizar hacia la derecha	Siguiente canción/Búsqueda automática hacia la derecha	Pista siguiente
Deslizar hacia la izquierda	Canción anterior/Búsqueda automática hacia la izquierda	Pista anterior
Deslizar hacia arriba	Carpeta arriba/Grupo arriba/Preselección arriba	Cargar UI de lista de contenido
Deslizar hacia abajo	Carpeta abajo/Grupo abajo/Preselección abajo	Cargar UI de Lista de Reproducción actual
Gesto libre		
Curva hacia la derecha	Conmutar aleatorio	Conmutar aleatorio
Curva hacia la izquierda	Conmutar repetición	Conmutar repetición
Curva hacia arriba	Cambiar fuente	Ninguno
Curva hacia abajo	Conmutar EQ	Conmutar EQ preseleccionado
Gesto de multipunto		
Deslizar con 2 dedos hacia arriba	Subir volumen	Ninguno
Deslizar con 2 dedos hacia abajo	Subir volumen	Ninguno

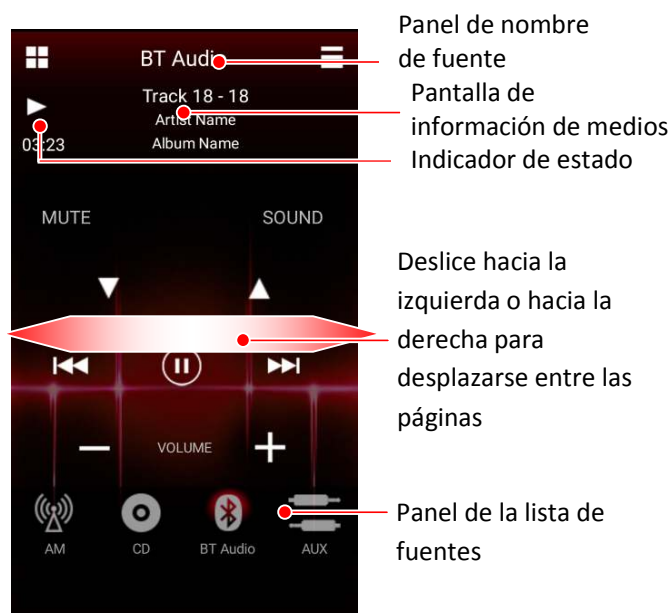
Nota

*1 En la fuente de audio Bluetooth, los controles funcionan según el teléfono.

OPERACIÓN EN EL MODO DEL PASAJERO

Este modo proporciona al usuario una interfaz de botón similar a un dispositivo de mando a distancia típico. Este modo también proporciona más funciones de operación que el modo del conductor. Debido a que en este modo el usuario debe mirar el dispositivo móvil para poder accionar el receptor para automóviles, se recomienda encarecidamente a los conductores de los vehículos, que no utilicen el modo del pasajero durante la conducción.

Pantalla de control de fuentes del modo del pasajero



Pantalla del modo de pasajero

Panel de botones del mando a distancia

El panel de botones del mando a distancia muestra los botones disponibles para usar con el receptor para automóvil. Dependiendo del modelo de su receptor para automóvil, pueden haber diversas páginas de botones disponibles para el uso.

Para desplazarse entre las páginas de botones, deslice el dedo por el panel hacia la izquierda o hacia la derecha.

Panel de la lista de fuentes

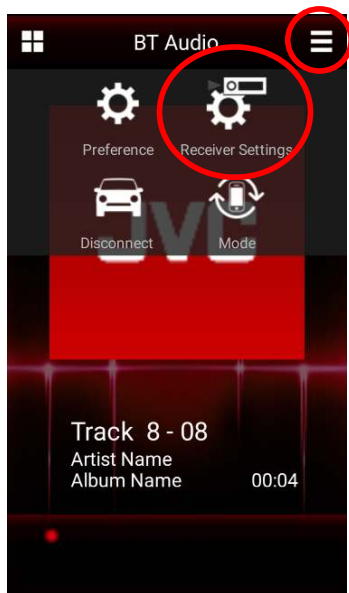
El panel de la lista de fuentes muestra todas las fuentes disponibles actualmente en el receptor para automóvil. Deslice el dedo hacia la izquierda o hacia la derecha en el panel para ver otras fuentes, si estuvieran disponibles.

CONFIGURACIÓN DEL RECEPTOR

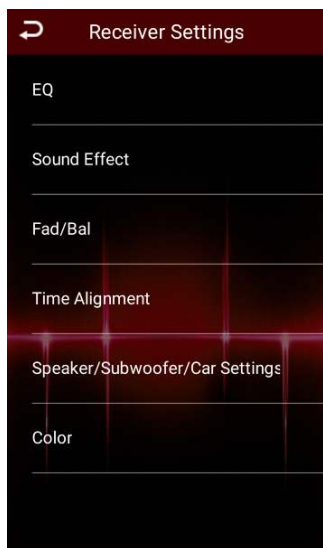
La aplicación JVC Remote permite configurar ciertos ajustes*¹ del receptor para automóvil directamente desde el dispositivo. Esto se realiza en el modo de mando a distancia, cuando la aplicación Remote está conectada al receptor para automóvil.

Cómo ingresar a la configuración del receptor para automóvil

En la interfaz de control de fuentes, toque el botón MENU del dispositivo y seleccione "Receiver Settings".



Aparecerán diversos parámetros^{*2} de configuración del receptor disponibles para su modelo de receptor para automóvil.



Pantalla de Configuración del receptor

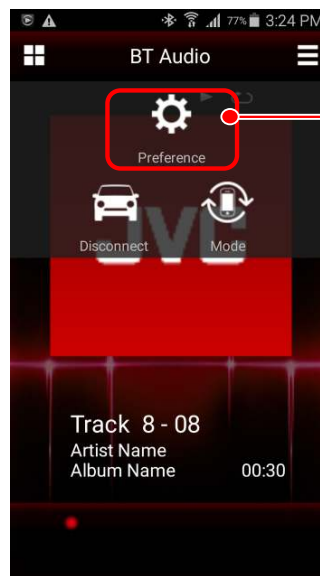
Nota

^{*1} La Configuración del receptor para automóvil solo están disponible para algunos modelos de receptor JVC 2016. Esta función no estará disponible en los modelos que no son compatibles con esta función.

^{*2} Dependiendo del modelo de receptor para automóvil, ciertos ajustes podrían no estar disponibles para el ajuste o la selección.

OTROS AJUSTES DE PREFERENCIAS

Configuración de preferencias



Configuración de preferencias

Pantalla MENU

Si presiona la tecla MENU del dispositivo podrá acceder a otros ajustes de Preferencias. En la pantalla de la configuración de Preferencias, encontrará descripciones de las distintas opciones.