

Guide de mise à jour du micrologiciel pour le récepteur AV 2019

Introduction

- Ce document décrit la procédure et les précautions à suivre pour mettre à jour le micrologiciel du récepteur AV 2019.
- Si une erreur se produit pendant la mise à jour du micrologiciel, il se peut que le récepteur AV 2019 devienne inutilisable. Assurez-vous de lire la procédure et les précautions qui suivent avant de mettre à jour le micrologiciel.

Modèle et version du micrologiciel concernés

Avec ce dispositif, vous pouvez actualiser les versions du micrologiciel des modèles ci-dessous.

Modèle concerné	Version du micrologiciel concernée → Version actualisée
KW-M741BT	1912**00** ou antérieure → MPEG: 2102030002* MCU: 2012301251 BT: 2012310065



- Pour savoir comment vérifier la version du micrologiciel, reportez-vous à la section "Vérification de la version du micrologiciel".

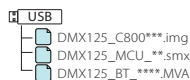
Procédure

- Étape 1. Téléchargez les fichiers du micrologiciel et copiez-les dans la mémoire USB.
- Étape 2. Mettez à jour le micrologiciel. (**Cette opération prend environ 5 minutes.**)
- Étape 3. Vérifiez que le micrologiciel a bien été mis à jour.

Création du support d'actualisation

Créez le support d'actualisation sur votre ordinateur.

1. Téléchargez les mises à jour depuis le site Web.
2. Décompressez le fichier téléchargé.
3. Copiez le fichier décompressé dans le premier niveau de hiérarchie de la clé USB.



Attention

- **Pour les mises à jour, utilisez une clé USB avec les spécifications indiquées ci-dessous. La mise à jour n'est pas possible sur les clés USB ayant d'autres spécifications.**

Norme USB : USB 2.0
Capacité : 8 Go à 32 Go
Système de fichiers : FAT 32



- Ne copiez pas les mises à jour sur un périphérique contenant des fichiers audio. Il est fortement recommandé d'utiliser une clé USB vierge.
- L'actualisation ne pourra être effectuée s'il est copié dans un dossier.
- L'actualisation ne peut pas être effectuée si le nom du fichier d'actualisation est modifié.

Vérification de la version du micrologiciel

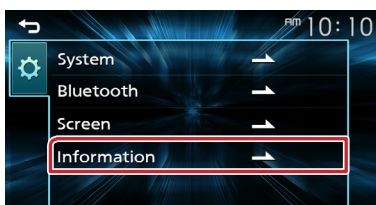
1. Appuyez sur le bouton .



2. Touchez [Setting].



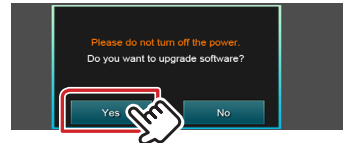
3. Touchez [Information].



4. Vérifiez la version.

Mise à jour du programme

1. Connectez la clé USB.
Le message de confirmation s'affiche.
2. Appuyez sur [Yes] pour lancer la mise à jour. (Cela prend environ 5 minutes.)



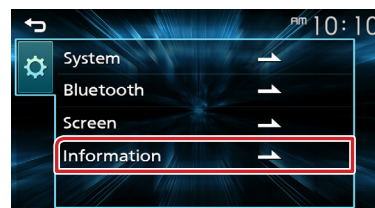
Attention: Il se peut que l'écran reste vide pendant quelques secondes.

Veillez patienter quelques instants, même si la mise à jour semble s'être arrêtée. Ne débranchez pas la clé USB et ne mettez pas l'appareil hors tension pendant la procédure de mise à jour.

3. Une fois la mise à jour terminée, le système se réinitialise.
4. Retirez la clé USB.
5. Vérifiez que la version du micrologiciel a bien été actualisée, en consultant la section "Vérification de la version du micrologiciel".

Attention

Lorsque «Information» n'apparaît pas sur l'écran de réglage.



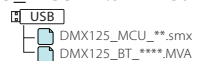
1. Connectez la mémoire USB contenant «DMX125_C800***.img».
Le message de confirmation s'affiche.
2. Appuyez sur [Yes] pour lancer la mise à jour. (Cela prend environ 2 minutes.)



Attention: Il se peut que l'écran reste vide pendant quelques secondes.

Veillez patienter quelques instants, même si la mise à jour semble s'être arrêtée. Ne débranchez pas la clé USB et ne mettez pas l'appareil hors tension pendant la procédure de mise à jour.

3. Une fois la mise à jour terminée, le système se réinitialise.
4. Retirez la clé USB.
5. Connectez la mémoire USB contenant «DMX125_MCU_**.smx» et «DMX125_BT_****.MVA».



Le message de confirmation s'affiche.

6. Appuyez sur [Yes] pour lancer la mise à jour. (Cela prend environ 3 minutes.)
7. Une fois la mise à jour terminée, le système se réinitialise.
8. Suppression de la mémoire USB.
9. Vérifiez que la version du micrologiciel a bien été actualisée, en consultant la section "Vérification de la version du micrologiciel".

Précautions

- Garez toujours le véhicule dans un lieu sûr avant de procéder à l'actualisation. Maintenez le moteur en marche afin d'éviter la décharge de la batterie.
- N'éteignez pas le moteur ni l'alimentation du récepteur de Navigation/Multimédia lors de la mise à jour. Cette dernière ne s'effectuera pas correctement, et le récepteur de Navigation/Multimédia risquerait de devenir inutilisable.