

Руководство по обновлению микропрограммы ресивера AV 2019

Введение

- В данном документе описаны порядок действий и меры предосторожности, которым необходимо следовать при обновлении микропрограммы ресивера AV 2019.
- Если во время обновления микропрограммы происходит ошибка, ресивер AV 2019 может выйти из строя. Внимательно изучите порядок действий и меры предосторожности перед тем, как выполнять обновление микропрограммы.

Целевая модель и версия микропрограммы

Программу обновления можно использовать для версии микропрограмм моделей, указанных ниже.

Обновление для следующих моделей	Версии обновляемых микропрограмм → обновленные версии
KW-M741BT	1912**00** или более ранняя → MPEG: 2102030002* MCU: 2012301251 BT: 2012310065



- Смотрите “Проверка версии прошивки” ниже для получения информации о том, как проверять версию программы.

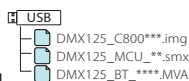
Последовательность операций

- Шаг 1. Загрузите файлы прошивки и скопируйте их на запоминающее устройство USB.
- Шаг 2. Обновите прошивку. (Операция длится около 5 минут.)
- Шаг 3. Убедитесь, что прошивка обновлена.

Создание средства обновления

Создайте средство обновления на вашем ПК.

- Загрузите обновления с веб-сайта.
- Распакуйте загруженный файл.
- Скопируйте разархивированный файл в верхний уровень иерархии на модуле памяти USB.



Осторожно!

- Для обновления используйте запоминающее устройство USB с техническими характеристиками, указанными ниже. Обновление невозможно на запоминающих устройствах USB с другими техническими характеристиками.
Стандарт USB: USB 2.0
Емкость: от 8 ГБ до 32 ГБ
Файловая система: FAT 32



- Не копируйте обновление на устройство, содержащее аудиофайлы. Настоятельно рекомендуется использовать пустой USB-накопитель.
- Обновление нельзя будет выполнить, если программа обновления скопирована внутрь какой-либо папки.
- Если название файла программы обновления изменено, обновление выполнить невозможно.

Проверка версии прошивки

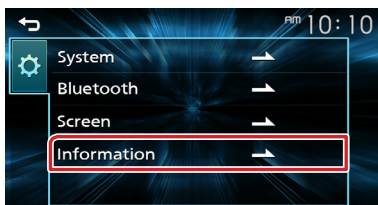
- Нажмите кнопку <Home>.



- Коснитесь кнопки [Setting].



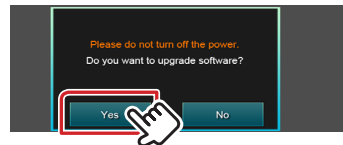
- Коснитесь [Information].



- Проверьте версию.

Обновление программы

- Подключите модуль памяти USB. Появится подтверждающее сообщение.
- Коснитесь [Yes], чтобы начать обновление (это займет около 5 минут).

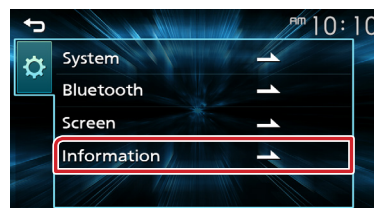


Осторожно: экран может погаснуть на несколько секунд. Подождите несколько минут, даже если кажется, что обновление остановилось. Не извлекайте USB-накопитель и не выключайте питание устройства в процессе обновления.

- После завершения обновления перезагрузите систему.
- Извлеките USB-накопитель.
- Обратитесь к разделу “Проверка версии микропрограммы” для получения информации о том, обновлена ли версия программы.

Осторожно!

Если пункт «Information» не отображается на экране настроек.

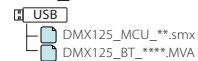


- Подключите USB-накопитель с файлом «DMX125_C800***.img». Появится подтверждающее сообщение.
- Коснитесь [Yes], чтобы начать обновление (это займет около 2 минут).



Осторожно: экран может погаснуть на несколько секунд. Подождите несколько минут, даже если кажется, что обновление остановилось. Не извлекайте USB-накопитель и не выключайте питание устройства в процессе обновления.

- После завершения обновления перезагрузите систему.
- Извлеките USB-накопитель.
- Подключите USB-накопитель с файлами «DMX125_MCU***.smx» и «DMX125_BT***.MVA». Появится подтверждающее сообщение.
- Коснитесь [Yes], чтобы начать обновление (это займет около 3 минут).



- После завершения обновления перезагрузите систему.
- Извлеките USB-накопитель.
- Обратитесь к разделу “Проверка версии микропрограммы” для получения информации о том, обновлена ли версия программы.

Меры предосторожности

- Перед обновлением программы запаркуйте автомобиль в безопасном месте. Не выключайте двигатель, чтобы не допустить разрядки аккумулятора.
- В процессе обновления не заглушайте двигатель и не отключайте питание ресивера Navigation/Multimedia. В противном случае обновление может быть выполнено неправильно, и в результате ресивер Navigation/Multimedia может оказаться непригодным для дальнейшего использования.